

图 158 琴纤舟蛾 *Periergos* (*P.*) *orpheus* Schintlmeister 的雄性外生殖器

观察标本：四川峨眉山 800~1000m, 1 ♂, 1957. V. 12。

分布：四川（天全、峨眉山）。

(148) 皮纤舟蛾 *Periergos* (*Periergos*) *magna* (Matsumura, 1920) (图 159)

*Pydna magna* Matsumura, 1920, *Zool. Mag. Tokyo*, **32**: 151.

*Periergos magna* (Matsumura, 1920): Schintlmeister, 1992: 77.

*Ceira horishana* Matsumura, 1925, *Zool. Mag. Tokyo*, **37**: 404.

*Periergos confusus* Kiriakoff, 1962, *Bonn. Zool. Beitr.*, **13**: 220

*Pydna testacea* Walker: Cai, 1979: 99. (misidentification)

别名：皮舟蛾。

体长♀ 22~27 mm; 翅展♂ 50 mm, ♀ 59~63.5 mm。头和胸部淡黄带褐色, 颈板后缘和翅基片内缘褐色。雄蛾腹部红褐色, 雌蛾黄白泛微红色。前翅淡黄色, 满布褐色雾点, 尤以前缘区内半部较浓; 亚基线、内线和外线不清晰, 暗褐色波浪形外曲, 前半



图 159 皮纤舟蛾 *Periergos (P.) magna* (Matsumura)

A. 雄性外生殖器; B. 雌性外生殖器

段隐约可见; 横脉纹为 1 黑点; 中室端部有 1 较大的暗色影斑; 从翅顶到中室下缘有 1 暗褐色影状斜带; 亚端线由 1 列脉间近三角形的暗褐色点组成。后翅雄蛾红赭色, 雌蛾黄白泛微红色。

**雄性外生殖器:** 爪形突宽, 端部分 2 支, 边缘锯齿状; 颚形突细长, 边缘细锯齿状; 抱器瓣相对宽大, 近基部有 1 枚较大的齿突, 端部有 1 枚长刺突; 抱器背基突比抱器瓣稍长; 阳茎端基环的尾突细长, 末端有细小的齿突; 阳茎较长, 末端圆。

**雌性外生殖器:** 前表皮突明显比后表皮突长, 是后者的 2 倍以上; 第 8 腹板短宽,

略呈椭圆形；围交配孔周围的骨板基缘几乎直，端缘中央延长，两侧呈角状延长；囊导管细，不骨化，比囊体稍短；囊突不发达。

观察标本：四川灌县 700 ~ 1000m, 1 ♀, 1963. VI .26, 广西凭祥 230m, 1 ♀, 1976. VI .8, 江西井冈山, 1 ♀, 1975. VII .4 ~ 6, 云南漾泌 1500m, 1 ♀, 1980. VI .7, 西藏墨脱格当 2000m, 1 ♀, 1982. IX .17, 福建建阳 1 ♀, 1973. VI .30, 三港, 1 ♀, 1983. VIII .11, 挂墩, 1 ♂, 1981. IV ., 闽东电机厂 1 ♂, 1980. V .17。

分布：福建（建阳、三港、挂墩、闽东）、广东（连平）、台湾、广西（凭祥）、四川（灌县）、云南（漾泌）。

(149) 黄纤舟蛾 *Periergos* (*Periergos*) *luridus* Wu et Fang, 2003 (图 160, 图版 III: 27)

*Periergos* (*Periergos*) *luridus* Wu et Fang, 2003, *Acta Zootaxonomica Sinica*, 28 (4).

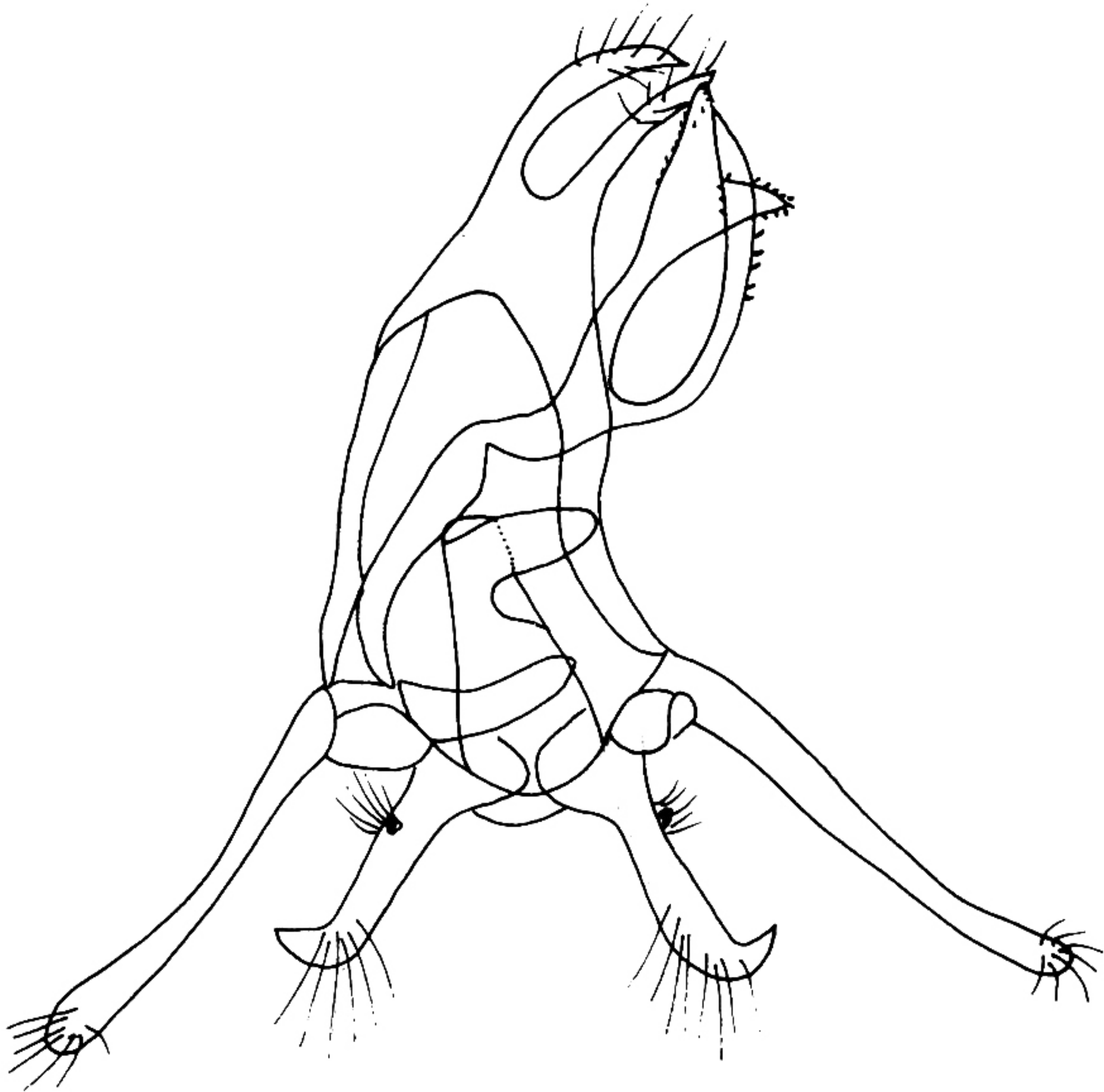


图 160 黄纤舟蛾 *Periergos* (*P.*) *luridus* Wu et Fang 的雄性外生殖器